



Sistema de Información Científica de Andalucía

Una herramienta para la evaluación y
gestión de los resultados de la
actividad científica



Introducción

- Los SIG-C&T nacen para dar respuesta a necesidades concretas de los organismos que fomento a la investigación y desarrollo tecnológico.
- Las Administraciones responsables de la política científica necesitan herramientas que ayuden a los procesos de:
 - definición y evaluación de políticas para el desarrollo de la ciencia y la tecnología.
 - distribución y administración de los recursos destinados a tales fines.
 - fomento de colaboración, intercambio científico e innovación tecnológica en los ámbitos nacional e internacional.
- Algunas soluciones pasan por:
 - bases de datos que almacenan, de una parte, información de los agentes productores , y por otro lado, los resultados de su actividad investigadora.
 - múltiples sistemas Ad-hoc que conviven simultáneamente en una misma administración provocando inconsistencias y duplicidad de trabajo.



Origen

Nace en Julio de 2001 mediante Convenio de Colaboración entre la Junta de Andalucía y la Universidad de Granada.

La coincidencia en el mismo espacio y tiempo de diferentes actores facilitó la implementación del proyecto.





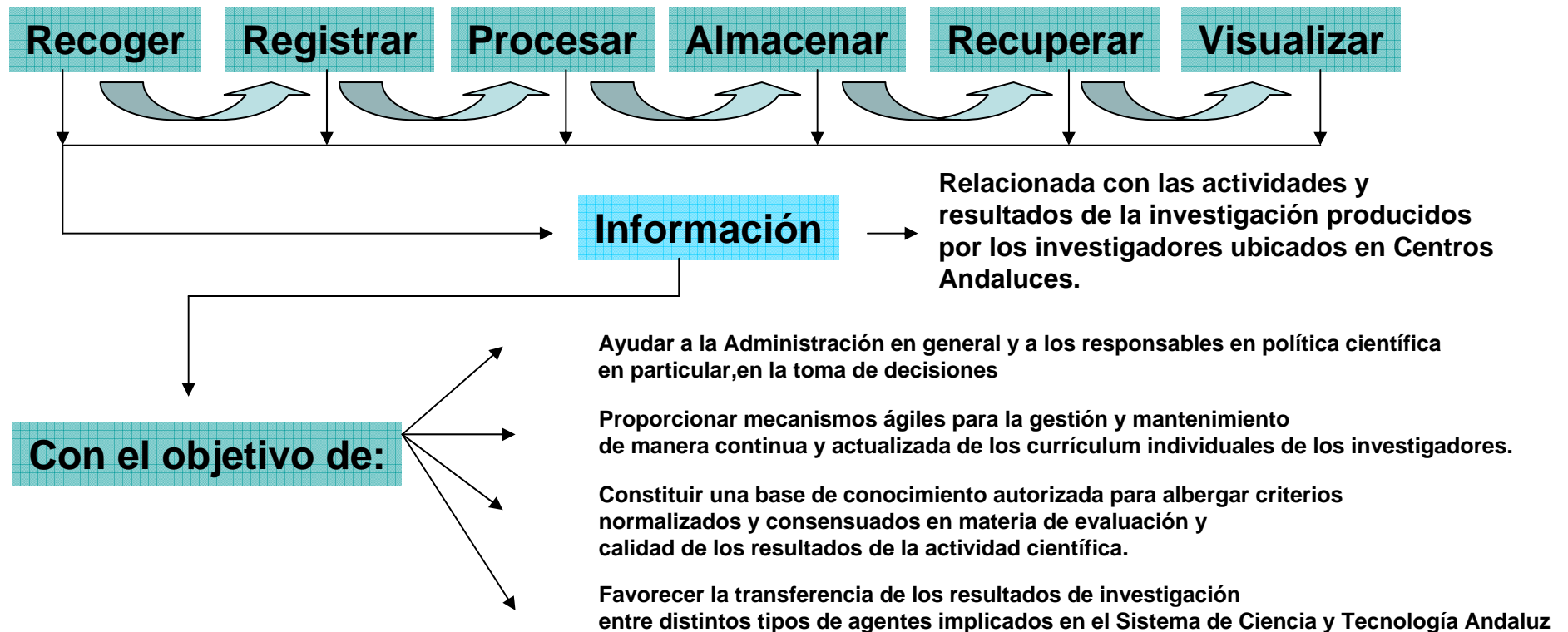
Evolución

- Etapa 2001-2003: se trabaja en el desarrollo de la estructura básica de datos y soluciones técnicas en telecomunicaciones para garantizar un acceso concurrente, fluido y seguro a más de 20.000 usuarios potenciales.
- Etapa 2004-2005: se desarrollan aspectos propios de los sistemas de información, mediante 4 líneas de actuación.
 - Sistema de entrada de datos
 - Calidad de la información.
 - Explotación de la información para fines específicos.
 - Formación de usuarios del sistema.
- En la actualidad SICA es la única base de datos existente capaz de recoger y mantener actualizados los resultados científicos y tecnológicos de los investigadores pertenecientes a un mismo dominio geográfico.



Definición y Objetivos de SICA

**SICA es un conjunto de:
personas, procedimientos y equipos
diseñados, construidos, operados y mantenidos para:**





Contenido en SICA





Usuarios de SICA

Distintos Perfiles de Usuarios – Distintas Necesidades





Módulos Funcionales Actuales

Explotan la Información para la Toma de Decisiones

Responsable de Institución





Módulos Funcionales Actuales

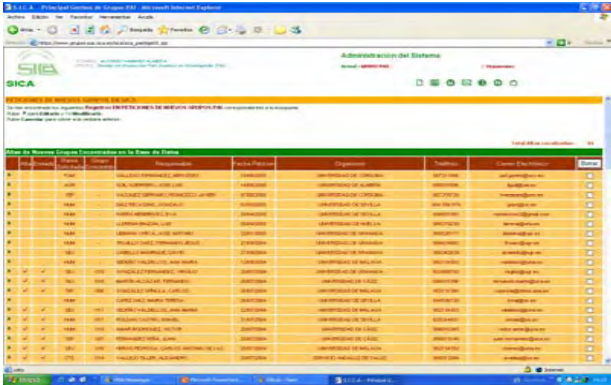
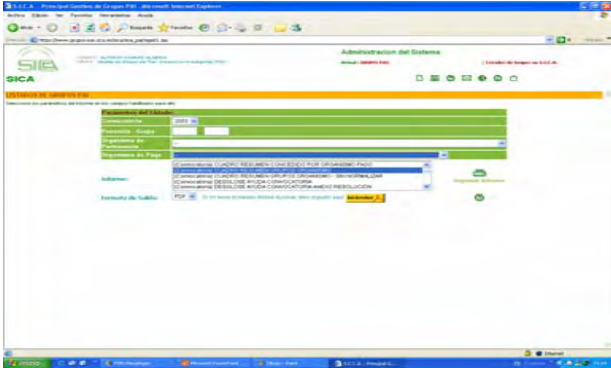
Agiliza la Gestión de Instrumentos para el Fomento de la Investigación:

Administración del Sistema

Gestión de Convocatorias

Evaluadores Grupos PAI

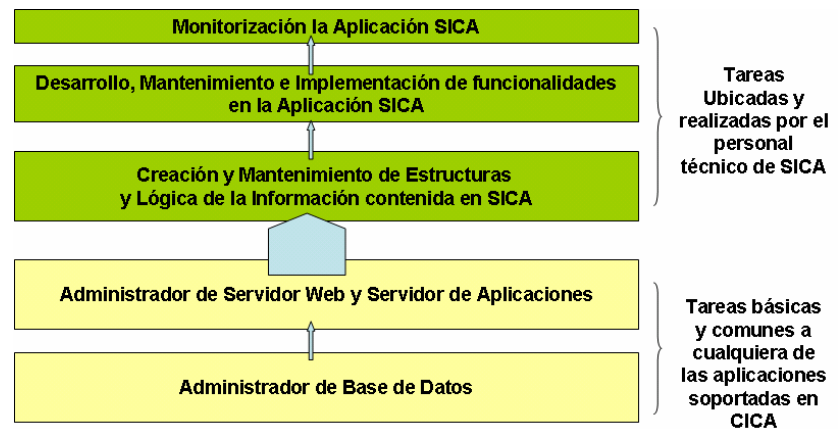
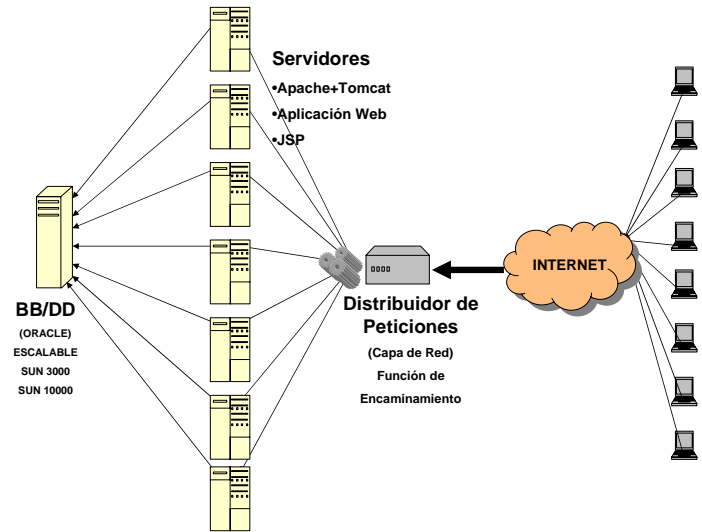
Evaluadores Proyectos de Excelencia





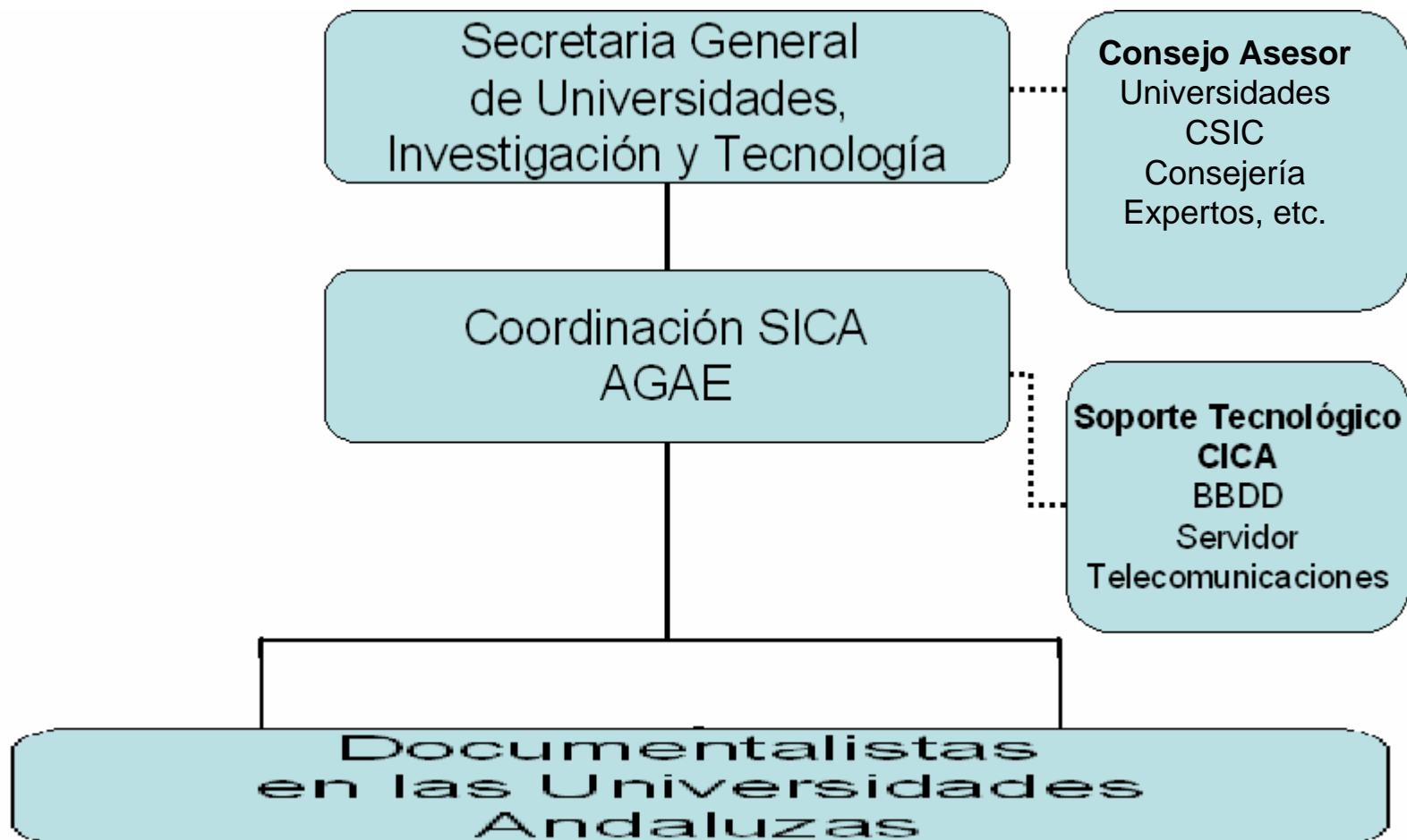
El Soporte Tecnológico

1. En diciembre 2005 el CICA adquiere infraestructura tecnológica necesaria para soportar SICA.
2. Junto al equipamiento tecnológico se hace necesario personal técnico especializado para su mantenimiento al nivel de las capas más elementales y básicas. Estas son: Administrador de la Base de datos y Administrador de Servidor Web y de Aplicación
3. Dicha capa básica tecnológica es responsable de crear el escenario de trabajo tanto para las tareas técnicas de SICA como garantizar el acceso a los 20.000 usuarios potenciales de SICA





Organigrama Funcional





Sistema de Información Científica de Andalucía

SICA
